
VÝROČNÁ SPRÁVA za rok 2015

Medzinárodné evanjelické mládežnícke centrum ICHTHYS

Veľký Slavkov



Lebo takto vraví Hospodin domu Izraela: Mňa hľadajte, a budete žiť!

Ámos 5:4

Správa o činnosti MEMC Ichthys je každý rok rozdelená do dvoch oblastí.

Prvá oblasť sa týka **prevádzky zariadenia** a ide v nej o poskytovanie a zabezpečenie ubytovania a stravy pre pobyty hostí, ktorí v zariadení strávili istý čas. Z veľkej miery sa jedná o rôzne skupiny mladých ľudí z ECAV, ale aj mimo nej.

Druhou oblasťou sú **aktivity**, ktoré MEMC Ichthys organizuje samostatne, prípadne v spolupráci s iným subjektom (povážšine so Spoločenstvom evanjelickej mládeže). Uvedené aktivity sú zamerané v prvom rade na mladých ľudí a prebiehajú na štyroch úrovniach – medzinárodnej, celoslovenskej, seniorátnej (regionálnej) a miestnej.

1) **PREVÁDZKA MEMC Ichthys**

Prevádzku MEMC Ichthys v roku 2015 zabezpečoval tím pracovníkov a dobrovoľníkov, ktorý bol tvorený týmito ľuďmi:

- Renáta Maťašová – TPP na pozícii chyžná
- Ján Malovec – TPP na pozícii správca budovy (údržba interiéru a exteriéru MEMC Ichthys) – pracovné miesto vytvorené vďaka podpore z ÚPSVaR Poprad
- Marek Adamuščin – zodpovednosť za kuchyňu – do augusta 2015
– (január až máj 2015) zamestnanec SED – Dom na polceste
– (jún až august 2015) zamestnanec MEMC Ichthys
- Vladimír Balogh – pomocná sila v kuchyni do mája 2015 – zamestnanec SED – Dom na polceste
- Eva Gildeinová – zodpovednosť za kuchyňu – (september až december 2015) – zabezpečené cez SED – Dom na polceste
- Vladimír Maťaš – riaditeľ MEMC Ichthys

Správnu radu zariadenia tvorili títo ľudia: Michal Findra (ECAV) ako predseda SR, Ivan Debnár (ECAV), Rastislav Dindoš (CZ – dcérocirkve Veľký Slavkov), Miroslav Mudrák (SEM), jedno miesto za ECAV - neobsadené.

1.1. Obsadenosť MEMC Ichthys v roku 2015

V oblasti prevádzky je najdôležitejším ukazovateľom a faktorom počet prenocovaní, resp. obsadenosť MEMC Ichthys počas celého roka. Tento faktor totiž najzásadnejším spôsobom určuje finančné príjmy zariadenia počas celého roka. Čím je obsadenosť vyššia, tým vyššie sú finančné príjmy a tým lepšie je aj hospodárenie MEMC Ichthys. Našou snahou samozrejme je, aby obsadenosť zariadenia bola čo najvyššia. Táto vec síce závisí od mnohých faktorov, no medzi najdôležitejšie patrí pomer medzi poskytnutými službami (strava, ubytovanie) a cenou za poskytnuté služby.

V návrhu činnosti MEMC Ichthys na rok 2015 sme ako prvý bod plánovali zvýšiť počet prenocovaní nad 30% z celkovej ubytovacej kapacity zariadenia, to je, nad 4 380 osobonocí (pri kapacite 40 lôžok a možnej ročnej obsadenosti 14 600 osobonocí).

Je potešujúce, že v roku 2015 sa nám táto vec podarila a obsadenosť, ktorú sme dosiahli bola vo výške **4 936 osobonocí**. **V percentuálnom vyjadrení ide o 33,81 percentnú obsadenosť zariadenia.**

Z pohľadu porovnania s minulým rokom je obsadenosť vyššia o 581 osobonocí, čo je o 3,98 % viac ako minulý rok.

Pre budúcnosť by bolo dobré aspoň čiastočne definovať dôvody, ktoré prispeli k zvýšeniu obsadenosti MEMC Ichthys a pomohli prekonať hranicu 30,00 % obsadenosti. Nakoľko však k tejto veci nie je konkrétna spätná väzba od jednotlivých skupín, ktoré využili služby MEMC Ichthys, dôvody tu uvedené sú definované ako subjektívny pohľad riaditeľa zariadenia.

Prvým dôvodom je dobrý pomer medzi cenou a poskytnutými službami. Cena, ktorá je za jednotlivé služby (strava, ubytovanie) účtovaná, je oproti iným zariadeniam v najbližšom okolí nižšia, čo poskytuje nášmu zariadeniu značnú výhodu.

Druhým dôvodom sú poskytované služby hlavne v oblasti stravy. Tu sa snažíme vyjsť v ústrety požiadavkám hostí v najväčšej možnej miere a pripravovať im jedlá, o ktoré majú záujem. Na základe toho sa k nám radi vracajú späť, lebo vedia, že sa u nás dobre najedia a vyspia.

Ďalším dôvodom zvýšenej obsadenosti bolo aj bezplatné cestovanie študentov, čo sa prejavilo hlavne v obsadenosti počas mesiaca jún. Väčšina dní v tomto mesiaci bola obsadená školskými výletmi škôl aj zo vzdialenejších miest (Žilina, Bratislava, Sabinov), pričom mnohé iné školy sme z dôvodu plného obsadenia museli odmietnuť.

Do budúcnosti zostáva otázkou, či obsadenosť nad 30% celkovej kapacity ubytovania vieme udržať dlhodobo, alebo či v roku 2015 išlo iba o výnimočný jav. Samozrejmom snahou z našej strany bude túto obsadenosť nielen udržať, ale ešte navýšiť a prekonať tak ďalšiu hranicu a to jest – počet prenocovaní nad 5.000 osobonocí. Priestor ako to dosiahnuť budeme hľadať v lepšej reklame poskytovaných služieb v MEMC Ichthys, ďalej v získaní spätnej väzby ubytovaných hostí na naše služby cez dotazník a hodnotiaci formulár na webe a v oslovení zahraničných skupín partnerských cirkví v Nemecku (EJW a EKM).

Podrobnejšiu evidenciu ubytovaných hostí ukazuje nasledovná tabuľka, kde sú ubytovaní hostia rozdelení podľa kategórie KLIENTELA. Je spracovaná ako porovnanie s rokom 2014:

Klientela	Percento celkovej obsadenosti v roku 2015	Počet nocí v roku 2015	Počet nocí v roku 2014	Rozdiel v počte nocí (+ viac - menej)
Cirkevný pobyt seniorátu AKCIA	0,49 %	72	0	72
Cirkevný pobyt seniorátu HOSŤ	0 %	0	220	- 220
Cirkevný pobyt Slovensko AKCIA	6,01 %	877	984	-107
Cirkevný pobyt Slovensko HOSŤ	20,14 %	2 940	2 660	280
Cirkevný pobyt zahraničie AKCIA	0 %	0	0	0
Cirkevný pobyt zahraničie HOSŤ	3,35 %	489	348	141
Mimo cirkevný pobyt SLOVENSKO	3,80 %	555	143	412
Mimo cirkevný pobyt ZAHRANIČIE	0,02 %	3	0	3
Spolu	33,81%	4 936	4 355	581

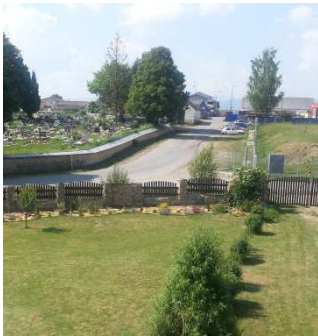
V tabuľke je vidieť, že zvýšenie obsadenosti nastalo pri každej klientele okrem **cirkevný pobyt seniorátu – hosť, cirkevný pobyt Slovensko – akcia**. Plánované zvýšenie pri klientele **cirkevný pobyt zahraničie** sa podarilo naplniť vďaka partnerstvu SEM a EKM a vďaka našej niekoľkoročnej účasti na ich mládežníckej konferencii v januári.

1.2. Úprava exteriéru

V oblasti exteriérových úprav sme na začiatku roku naplánovali nasledovné aktivity: pokračovanie v záhradných úpravách, výstavba detského ihriska, úprava plotu. Pri zhodnotení roku môžeme konštatovať, že najväčšiu časť práce nám v minulom roku zabrala výstavba detského ihriska. Pri tejto činnosti totiž išlo o práce týkajúce sa naplánovania danej činnosti, grafického a stavebného návrhu diela, nakúpenie



a príprava materiálu, naplánovanie prác s ohľadom na počasie a komfort ubytovaných hostí počas prác a nakoniec samostatné zhotovenie diela od prvého výkopu až po zabitie posledného klinca. Výsledkom tohto procesu je však hotové dielo – detské ihrisko, ktoré nielen skrášilo priestor záhrady MEMC Ichthys, ale je zároveň aj funkčnou a využiteľnou stavbou, ktorá bude dlho slúžiť hlavne deťom ubytovaným v našom zariadení. Hoci výstavba ihriska si vyžiadala množstvo pracovného času a nasadenia zamestnanca MEMC Ichthys Janka Malovca a bola závislá od počasia, prispela k väčšej spolupráci medzi našim zariadením a Strediskom evanjelickej diakonie nakoľko pomocné práce pri tejto stavbe boli vykonávané práve klientmi SEDu. Títo sa tak pod vedením odborného pracovníka mohli školiť a vzdelávať v nácviku pracovných zručností. V neposlednom rade – nové detské ihrisko – je ďalšou výhodou, benefitom, ktorý pomôže priťahovať viac potencionálnych hostí do nášho zariadenia.



Okrem uvedenej výstavby detského ihriska, v oblasti exteriéru prebiehala pravidelná údržba ako kosenie záhrady, orez stromov pred MEMC Ichthys, orez a údržba kríkov a rastlín v záhone okolo plotu. Úpravu a údržbu plotu presúvame do ďalšieho roku.

1.3. Úprava interiéru

Plánovaná úprava interiéru sa týkala hlavne dovybavenia kuchyne a postupnej obnovy zariadenia izieb (matrace, paplóny, vankúše) v ubytovacej časti MEMC Ichthys.

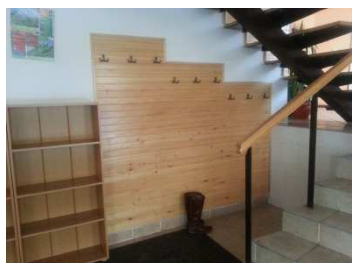
V schválenom návrhu činností na rok 2015 bolo plánované dovybavenie kuchyne najmä z toho dôvodu, že skupinám ubytovaných hostí ponúkame okrem ubytovania aj zabezpečenie celodennej stravy. Z finančného hľadiska je najlepší spôsob zabezpečenia stravy jej príprava vo vlastnej kuchyni. Z toho dôvodu je potrebné hľadať a využívať každú jednu možnosť na to, aby sme kuchyňu mali v takom stave, že môžeme požiadať Regionálny úrad verejného zdravotníctva v Poprade o jej plné hygienické schválenie.



Jednou z takýchto možností je schválenie finančných prostriedkov z programu projektovej podpory Hoffnung für Osteuropa, vo výške 1.685,00 eur, ktoré nám z GBÚ ECAV bolo oznámené listom zo dňa 09.06.2015. Nakoľko táto informácia k nám prišla až v polovici roka, plánované dovybavenie sme do konca roka nestihli zrealizovať a presúvame ho na prvú polovicu roka 2016. Napriek tomu prevádzka kuchyne funguje viac menej v plnom režime, aby sme v poskytovaných stravovacích službách vyšli

plnej miere v ústrety požiadavkám ubytovaných hostí. Aj v roku 2015 bola táto prevádzka zabezpečená v spolupráci so Strediskom evanjelickej diakonie vo Veľkom Slavkove v osobe Mareka Adamuščina a Evy Gildeinovej.

Plánovaná obnova zariadenia izieb bola v roku 2015 realizovaná podľa voľných a dostupných finančných prostriedkov a zahŕňala hlavne nákup nových matracov a novej posteľnej bielizne.



Mimo plánovaných činností sme v rámci úpravy interiéru v roku 2015 zrealizovali: zhotovenie vešiakovej steny vo vstupnej chodbe, vymalovanie izieb a trémov v izbách, nová povrchová úprava schodov v spoločenskej miestnosti – namiesto kobercom potiahnutým na schodoch, čo nám vydržalo cca. 10 rokov, sme schody obložili drevom. Veľkou (z hľadiska času aj financií) neplánovanou investíciou bolo aj zhotovenie apartmánu v bunke Barnabáš.

Uvedená bunka prešla kompletnou rekonštrukciou jednej izby, z ktorej bola vytvorená kuchynka a obývací priestor. Druhá izba v uvedenej bunke slúži ako spálňa. Z uvedenej bunky tak vznikol veľmi pekný apartmán, ktorý je momentálne prenajímaný zamestnancovi MEMC Ichthys – Jankovi Malovcovi s jeho manželkou. V budúcnosti je možné tento apartmán využívať na trvalejšie ubytovanie či už pre zamestnancov alebo dobrovoľníkov MEMC Ichthys, alebo ako luxusnejšie ubytovanie pre mladé rodiny. Rekonštrukcia uvedeného apartmánu bola realizovaná v rámci spolupráce so Strediskom evanjelickej diakonie – Dom na polceste vo Veľkom Slavkove.



V roku 2015 nastal posun aj v pripravovanom projekte vzniku chráneného bývania pre týrané matky s deťmi, ktorého realizátorom je SED – Dom na polceste v zadnej nedostavanej časti MEMC Ichthys. SED – Dom na polceste ako žiadateľ finančných prostriedkov bol vo svojej žiadosti úspešný a z programu *SK09 Domáce a rodovo podmienené násilie*, ktorý spravuje Úrad vlády SR, získal z *Nórskeho finančného mechanizmu a štátneho rozpočtu SR* finančné prostriedky na stavebné dokončenie zadnej nedostavanej časti a zriadenie Krízového centra pre matky s deťmi.

2) AKTIVITY MEMC Ichthys

Druhou časťou činnosti MEMC Ichthys sú aktivity, ktoré centrum organizuje hlavne pre mladých ľudí, či už samostatne alebo v spolupráci s iným subjektom (Spoločenstvo evanjelickej mládeže, Tatranský seniorát ECAV). Realizované aktivity sa dejú na úrovni medzinárodnej, celoslovenskej, seniorátnej (regionálnej) a miestnej.

2.1. Medzinárodné aktivity

Činnosť MEMC Ichthys v oblasti medzinárodných aktivít je koordinovaná cez SEM a je zameraná na partnerstvo s EKM a EJW. V rámci tejto spolupráce sa zamestnanec MEMC Ichthys – Janko Malovec v januári 2015 zúčastnil na konferencii pre mládežníckych vedúcich, ktorú organizuje Ev. Kirche in Mitteldeutschland v Bad Blankenburgu. Na tejto konferencii prezentoval činnosť MEMC

Ichthys. Ďalším výstupom uvedeného partnerstva je zabezpečenie ubytovania a stravy pre skupinu 27 mladých ľudí z EKM, ktorí v júli 2015 strávili 10 dní v našom zariadení.

Ďalším projektom SEM medzinárodného charakteru, pri ktorom MEMC Ichthys participuje je podpora misijnej práce v Bielorusku a na Ukrajine. Vďaka tejto spolupráci sme v júli 2015 poskytli na tri dni ubytovanie a stravu skupine 12 detí z Ukrajiny z DELKU. Tiež sme spolupracovali pri príprave misijnej cesty skupiny mladých zo SEMu do Bieloruska v júli 2015.

2.2. Celoslovenské aktivity

Najsilnejšou oblasťou činnosti MEMC Ichthys je už tradične oblasť celoslovenských aktivít. Je to vidieť aj v tabuľke obsadenosti za rok 2015, kde oblasť celoslovenských aktivít, ktoré sú z MEMC Ichthys spoluorganizované tvorí druhú najvyššiu obsadenosť zariadenia v roku 2015. Medzi realizované programy, ktoré v MEMC Ichthys, prebiehali v roku 2015 v spolupráci so SEM, patrí:

- školiaci program DVK – 6 stretnutí
- Konferencia SEM (cca. 150 ľudí)
- Porady Predsedníctva SEM, fulltimerov a spolupracovníkov SEM
- Valné zhromaždenie SEM
- Konfivíkendovky Myjavského a Turčianskeho seniorátu



Cez všetky uvedené aktivity prešlo viac ako 500 mladých ľudí, ktorí pomáhajú dostať toto zariadenie do povedomia tam, kde žijú. Na základe toho majú potom záujem prísť k nám so svojou mládežou a organizovať u nás svoj tábor. Najnovším trendom je tiež organizovanie školských výletov mladými, ktorí práve cez spomenuté akcie (hlavne Konfivíkendovky) boli v našom zariadení ubytovaní a teraz chcú u nás organizovať výlet so svojou triedou.

V rámci tohto bodu sme na začiatku roka 2015 plánovali aj vytvorenie štruktúry programových aktivít MEMC Ichthys, ktoré by sme v budúcnosti vedeli ponúkať. Takáto štruktúra vytvorená nebola a to hlavne z dôvodu momentálne nedostatočných časových, ale aj personálnych kapacít pre takéto aktivity.

2.3. Seniorátne aktivity



Kým po minulé roky v oblasti seniorátnych aktivít nastal výrazný útlm, v roku 2015 sa nám podarilo tento útlm zastaviť. Hlavným cieľom v tejto oblasti bolo vytvoriť tím spolupracovníkov, ktorý by seniorátne aktivity zabezpečoval a zároveň zorganizovať seniorátnu olympiádu s názvom GT Action. Aj keď stabilný tím spolupracovníkov tu stále chýba, počas minulého roka sa nám podarilo niekoľkokrát stretnúť hlavne s mladými z CZ Štrba a Batizovce, aby sme spolu rozmýšľali nad tým, ako spolu pracovať s mladými ľuďmi v senioráte a ako ich viesť do vzťahu s Bohom. Výsledkom tohto rozmýšľania bolo zorganizovanie spomenutej seniorátnej olympiády v septembri, ktorá trvala 2 dni a zúčastnilo sa jej cca. 80 mladých

ľudí. Témou celého stretnutia bolo výzva – Pod' von!, ktorej hlavným cieľom bolo motivovať každého, aby vystúpil zo svojho komfortu a nebál sa vykročiť za Ježišom. Druhou akciou podobného charakteru bolo spoločné stretnutie mládeží zo seniorátu v októbri 2015 v Štrbe, ktorej sa zúčastnilo 50 mladých ľudí a témou stretnutia bolo – Dávanie v praxi.

2.4. Miestne aktivity

V roku 2015 v oblasti miestnych aktivít nenastala výraznejšia zmena. Naším zámerom bolo vytvorenie klubu pre mladých ľudí z dediny, keďže obec Veľký Slavkov nemá vytvorený žiaden priestor, kde by sa mladí ľudia z dediny mohli stretávať. Týmto spôsobom by sme pri týchto mladých mohli misijne pôsobiť. Problémom v tejto veci stále zostáva konkrétny človek, ktorý by za túto činnosť prevzal zodpovednosť a mal dostatok času ju organizovať. Budeme čakať a modliť sa, aby aj v tejto oblasti mohlo dôjsť k zmene. Potešujúcou skutočnosťou je, že priestor MEMC Ichthys (ihrisko, posilňovňa, areál) v hojnej miere využívajú klienti SED – Dom na polceste pre svoje aktivity.



2.5. Iné aktivity

V tejto skupine aktivít je činnosť, ktorú MEMC Ichthys ponúka, alebo vykonáva, no nie je možné ju zaradiť ani do jednej z predchádzajúcich skupín.

Patrí tu napr. služba zvesti Božieho slova, ktorú centrum poskytne, ak ubytovaná skupina o to prejaví záujem. V roku 2015 bola takáto služba poskytnutá viacerým ubytovaným skupinám mladých ľudí (konfivíkendovky SEM, stretnutia DVK, víkendovky pre EKG, Relevant a iné).

MEMC Ichthys ďalej pre mladých ľudí ponúka možnosť dobrovoľníckeho pobytu. Táto forma ponúka mladému človeku, ktorý do tejto služby vstúpi, nielen praktické zručnosti pre svoj život, ale má možnosť aj duchovne podrást. V roku 2015 pôsobila v MEMC Ichthys ako dobrovoľníčka Slávka Šoltýsová z Gíraltoviec (február až apríl) a tiež Kristína Scholtzová z Vojňan (december). Obidve dievčatá pomáhali hlavne pri vedení účtovníctva a kancelárskej agendy a tiež pri zabezpečení ubytovania a stravy pre hostí.

Obsah web stránky MEMC Ichthys bol počas roka 2015 mierne aktualizovaný. Došlo k úprave textov a cien na webovom sídle a do fotogalérie boli pridané aktuálne fotografie MEMC Ichthys.

Činnosť MEMC Ichthys bola v roku 2015 prezentovaná aj na niekoľkých Seniorátnych pastorálnych konferenciách farárov ECAV (Považský seniorát, Novohradský seniorát, Gemerský seniorát, Bratislavský seniorát, Dunajsko – nitriansky seniorát).

Z iniciatívy Správnej rady MEMC Ichthys, došlo v novembri 2015 na GBÚ v Bratislave ku stretnutiu Predsedníctva ECAV, zástupcu Správnej rady MEMC Ichthys, seniorátu, dcérocirkvi Veľký Slavkov a ZEDu. Dôvodom uvedeného stretnutia bolo doriešenie otázky previazanosti výkonu funkcie riaditeľa MEMC Ichthys na farárske miesto duchovného pre mládež v Tatranskom senioráte a duchovné zabezpečenie veriacich vo Veľkom Slavkove.

Finančná správa k 31.12.2015

Náklady	
Spotreba materiálu	6 463,73 €
Pohonné hmoty	489,42 €
Nákup potravín, strava	19 619,72 €
Kancelárske potreby, hygienické potreby, drogéria, odev, lieky a iné	1 175,51 €
Drobný majetok	4 504,22 €
Elektrická energia	3 823,42 €
Vodné, stočné	1 431,29 €
Plyn	7 703,68 €
Opravy a údržba	106,42 €
Cestovné	1 943,05 €
Služby (kopírovanie, pošta)	137,50 €
Poistenie	570,64 €
Mobilné služby a internet	884,47 €
Služby ostatné	10 132,30 €
Mzdové náklady	15 540,00 €
Zákonné sociálne poistenie	4 935,92 €
Ostatné dane a bankové poplatky	278,04 €
Poskytnuté dary	2 035,00 €
Náklady spolu	81 774,33 €

Výnosy	
Tržby z predaja služieb	79 576,36 €
Príspevky od súkromných osôb	1 965,90 €
Dotácie	4 326,40 €
Úroky a iné ostatné výnosy	0,64 €
Spolu	85 869,30 €

Výročnú správu spracoval a na schválenie predkladá:

Vladimír Maťaš

Vo Veľkom Slavkove, 20.02.2016